

2018版

上海市生活垃圾全程分类

宣传指导手册



寄语

党的十九大报告指出，人民对美好生活的向往就是我们的奋斗目标，必须坚持人与自然和谐共生。习近平总书记强调，“建设生态文明是中华民族永续发展的千年大计”“绿水青山就是金山银山”“普遍推行垃圾分类制度，关系 13 亿多人生活环境改善，关系垃圾能不能减量化、资源化、无害化处理”。

新时代的上海，正迈步走在建设令人向往的创新之城、人文之城、生态之城的大道上，有责任、有使命、有信心，勇当排头兵，敢为先行者，用最高标准、最好水平的垃圾综合治理体系，支撑建成卓越全球城市的奋斗目标。

这座卓越的城市，应该是人人支持绿色发展，敢于向落后的生产生活方式宣战；应该是人人倡导生态文化，在潜移默化中自觉养成环保习惯；应该是人人参与垃圾分类，用文明的双手扮靓美丽家园。塑造上海品牌，丰富上海文化，一个共建共治共享的美丽家园，必定会成为上海人民新的荣光，创造“天蓝地绿水净”的美好未来。

目 录

一、为什么要垃圾分类	05
二、怎样实施垃圾分类	10
三、答疑解惑	24

一、为什么要垃圾分类





您可能想象不到，您的一个小小举动，就可以化解垃圾围城，促进资源循环，减少处置终端，改善人居环境，让人们身体更健康。这就是垃圾分类。



上海每天生活垃圾产生量高达 2 万多吨，每两周就可以堆出一幢“金茂大厦”。垃圾量增长与处置能力不足的矛盾日益突出，“垃圾围城”的困境对本市生活垃圾管理形成了巨大的挑战，引起社会各界的广泛关注。

生活垃圾成分非常复杂，有剩饭剩菜、纸张、塑料、金属、织物、废灯管、橡胶、竹木、尘土、电子废弃物等。如果处置不当，就会造成环境污染，疾病传播，空气污染，水体污染，引起动物误食。垃圾分类能实现垃圾减量和回收利用，在一定程度上也可减轻垃圾末端处置的压力。

垃圾分类，可以防止对空气的污染

焚烧处理生活垃圾，温度要保持在 850℃ 且达到 3 秒以上，才能实现二噁英的分解，防止二噁英污染。如果生活垃圾中的剩饭剩菜、瓜皮果皮等湿垃圾与干垃圾混在一起

焚烧，水分多，热值低，便会导致炉温难以控制稳定，从而引起排放烟气中的污染物增多，其中就包括致癌物二噁英。经过垃圾分类，湿垃圾含量便会大大减少，产生二噁英的风险也会大大降低。

混合垃圾在收集、运输和处理过程中容易发酵，产生甲硫醇、甲硫醚等气体，垃圾分类后，则可有效降低该类污染，有利于我们呼吸更加清新的空气。

垃圾分类，可以减少对水体的污染

未分类的混合垃圾由于含有约 60% 以上的湿垃圾，极易产生渗沥液，渗沥液的 COD（化学需氧量）指标经常超过 10000 毫克 / 升，比劣五类水还要差。渗沥液处理起来十分棘手，而且要花很大的代价。如果渗沥液处理能力跟不上，处理不及时，有害成分可能会污染地下水、地表水，甚至通过食物链，影响人的健康。垃圾分类，可有效减少渗沥液产生，减少对地下水和地表水的污染。

垃圾分类，可以减少对土地的侵占

生活垃圾中有些物质不易降解，如果随意堆放或者无序填埋，有些物质数十年甚至上百年都不会降解。未分类垃圾中的有害垃圾重金属进入土壤后，土地就会失去利用价值。垃圾分类，把湿垃圾和可回收物分出来，可减少 35% 以上的垃圾处理需求量，有效降低处理设施建设对土地的占用。



生活垃圾种类	在土壤中的降解速度
纸巾、纸袋、报纸等	1 个月
T 恤等棉质衣物、平装书等	半年
薯片包装袋	70-80 年
塑料瓶	500 年
玻璃瓶、玻璃罐	可能永远都不会降解

垃圾分类，可以提高湿垃圾的资源化利用

生活垃圾中的剩菜剩饭、瓜皮果皮、过期食品、花卉绿植等生物质垃圾，是可以制成有机介质土的资源。每回收 1 吨厨余垃圾，可制成 0.3 吨有机质含量大于 70% 的“营养土”。有关实验显示，湿垃圾杂质含量 $> 3-5\%$ 时，就无法利用，导致有机质不能还田，间接引起土壤有机质逐步下降。垃圾分类，可以获得更多纯净的湿垃圾和有机肥，让老百姓少吃“化肥蔬菜”。

垃圾分类，可以促进资源循环与可持续发展

上海生活源的可回收物每年约有 200 万吨，一旦被湿垃圾、有害垃圾等污染后，回收利用价值就会急剧降低。随着垃圾分类，大量的玻璃、金属、塑料、纸质、织物类的包装、容器、产品等物质，就可以被回收循环再利用，有效地节约了各类资源，减少对矿产的开采和森林的砍伐，保障环境资源可持续发展，造福子孙后代。



回收量	节约当量
1 吨废玻璃	可生产 2 千个 1 斤装的酒瓶
1 个玻璃瓶	节省的能量可使灯泡发亮 4 小时
1 吨废钢铁	可生成 0.9 吨好钢，可节约 1.6 吨铁矿石
1 吨易拉罐	可生成 1 吨很好的铝块，可少采 20 吨铝矿
1 吨废塑料	可节省 6 吨石油
1 吨废纸	可节省 300 公斤木材，少砍 12-17 棵大树
1 吨旧衣服	可生产 0.99 吨无纺布或分色棉纱， 可节约 1.1 吨纺织原料或 0.8 吨棉花

二、怎样实施垃圾分类



生活垃圾分类标准



上海市生活垃圾分类实行
“有害垃圾、可回收物、湿垃圾、干垃圾”四分类标准

上海市生活垃圾分类标识



有害垃圾

HAZARDOUS WASTE

红色

PANTONG WARM RED C



可回收物

RECYCLABLE WASTE

蓝色

PANTONG 541 C



湿垃圾

HOUSEHOLD FOOD WASTE

棕色

PANTONG 4715 C



干垃圾

RESIDUAL WASTE

黑色

PANTONG BLACK C

生活垃圾分类投放要求



有害垃圾

是指对人体健康或者自然环境造成直接或者潜在危害的零星废弃物，单位集中产生的除外。主要包括废电池、废灯管、废药品、废油漆桶等。



有害垃圾
HAZARDOUS WASTE

主要包括



镉镍电池
可充电
氧化汞电池

充电电池、纽扣电池、蓄电池

**投放时
请注意轻放**



油漆桶、杀虫剂

**如有残留
请密闭后投放**



荧光灯、节能灯

易破损请连带包装或包裹后轻放



废药品及其包装

**连带包装
一并投放**

可回收物

是指适宜回收和可循环再利用的废弃物。主要包括废玻璃、废金属、废塑料、废纸张、废织物等。



可回收物
RECYCLABLE WASTE

主要包括



酱油瓶、玻璃瓶
平板玻璃



易拉罐



饮料瓶、洗发水瓶
塑料玩具



书本、报纸
广告单、纸板箱



衣服、床上用品



请注意

- 轻投轻放
- 清洁干燥，避免污染
- 废纸尽量平整
- 立体包装请清空内容物，清洁后压扁投放
- 有尖锐边角的，应包裹后投放

13

湿垃圾

是指易腐的生物质废弃物。主要包括剩菜剩饭、瓜皮果核、花卉绿植、肉类碎骨、过期食品、餐厨垃圾等。



湿垃圾

HOUSEHOLD FOOD WASTE

主要包括



剩菜剩饭



瓜皮、果核



花卉绿植



过期食品



请注意

- 纯流质的食物垃圾，如牛奶等，应直接倒进下水口
- 有包装物的湿垃圾应将包装物取出后分类投放，包装物请投放到对应的可回收物容器或干垃圾容器
- 投放湿垃圾时，鼓励将包装物（如塑料袋）去除

干垃圾

是指除有害垃圾、可回收物、湿垃圾以外的其他生活废弃物。



干垃圾
RESIDUAL WASTE

主要包括

 <p>餐盒</p>	 <p>餐巾纸、湿纸巾 卫生间用纸</p>	 <p>塑料袋、食品包装袋</p>	 <p>污染严重的纸</p>
 <p>烟蒂</p>	 <p>纸尿裤</p>	 <p>大骨头、贝壳</p>	 <p>花盆、陶瓷</p>

 **请注意**

- 尽量沥干水分
- 难以辨识类别的生活垃圾投入干垃圾容器内

分类容器设置要求和投放规范



1. 居住小区

按照有害垃圾、可回收物、湿垃圾、干垃圾进行分类。

居民家庭日常按照“**一严禁、一鼓励、两分类**”实行垃圾分类。严禁将有害垃圾混入其他各类生活垃圾，鼓励居民将可回收物通过售卖方式纳入再生资源回收利用体系，或交投至两网融合服务点、可回收物收集容器，做好日常干、湿垃圾两分类。

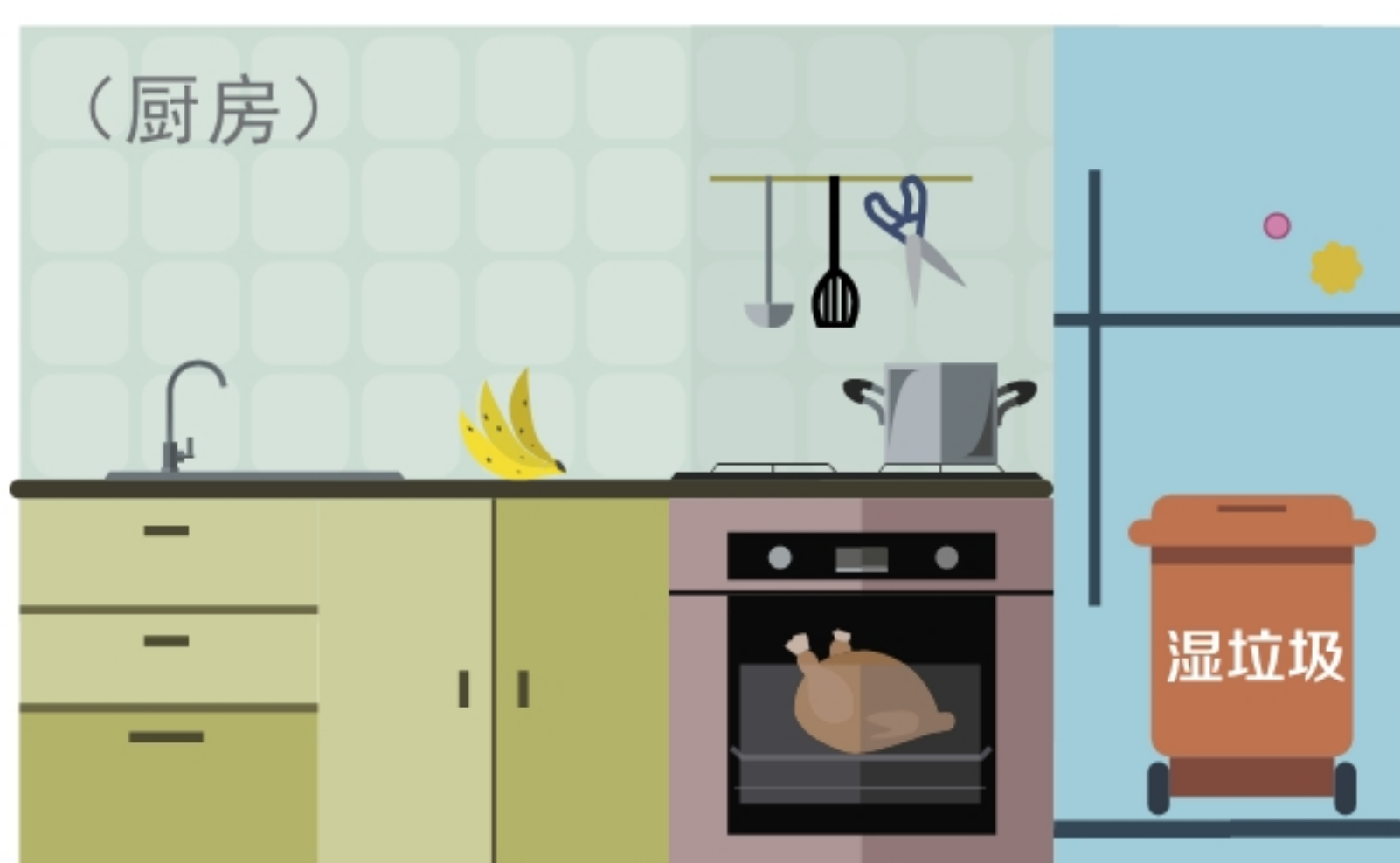
分类容器设置方法

家庭	 湿垃圾 HOUSEHOLD FOOD WASTE	 干垃圾 RESIDUAL WASTE		
分散投放点	 湿垃圾 HOUSEHOLD FOOD WASTE	 干垃圾 RESIDUAL WASTE		
小区集中投放点 / 垃圾箱房 / 小压站	 有害垃圾 HAZARDOUS WASTE	 可回收物 RECYCLABLE WASTE	 湿垃圾 HOUSEHOLD FOOD WASTE	 干垃圾 RESIDUAL WASTE

分类容器设置要求

家庭户内

应设置湿垃圾和干垃圾收集容器。



分散投放点

成组设置湿垃圾、干垃圾投放点及收集容器。



(分散投放点)



(集中投放点)

小区集中投放点 / 垃圾箱房 / 小压站

住宅小区应合理布局生活垃圾投放点，至少设置一组“有害垃圾”“可回收物”“湿垃圾”“干垃圾”四分类收集容器；在垃圾箱房和小压站等生活垃圾收集点做好分类收集和分类收运对接。

2. 单 位

单位生活垃圾强制分类执行有害垃圾、可回收物、湿垃圾（餐厨垃圾）和干垃圾分类标准。

应当集中设置**有害垃圾**投放点、收集容器以及暂存设备和场所，并与收运企业签订收运协议，做好分类收运对接。

设置**可回收物**投放点、收集容器或存储空间，并约定再生资源企业回收利用。

凡有食堂或餐饮服务提供单位，应设置**湿垃圾**（餐厨垃圾）、餐厨废弃油脂专用容器，并设置分类收集和存放专用设备与场所，委托区域内特许经营企业收运处理。

合理设置**干垃圾**投放点、收集容器以及暂存设备和场所，委托有经营资质的企业收运处理。

分类容器设置方法

办公场所				
公共区域（大堂、出入口）				
公共区域（楼层）				
食堂（集中就餐区）				
单位垃圾箱房				

分类容器设置要求

办公场所 / 公共区域（楼层）

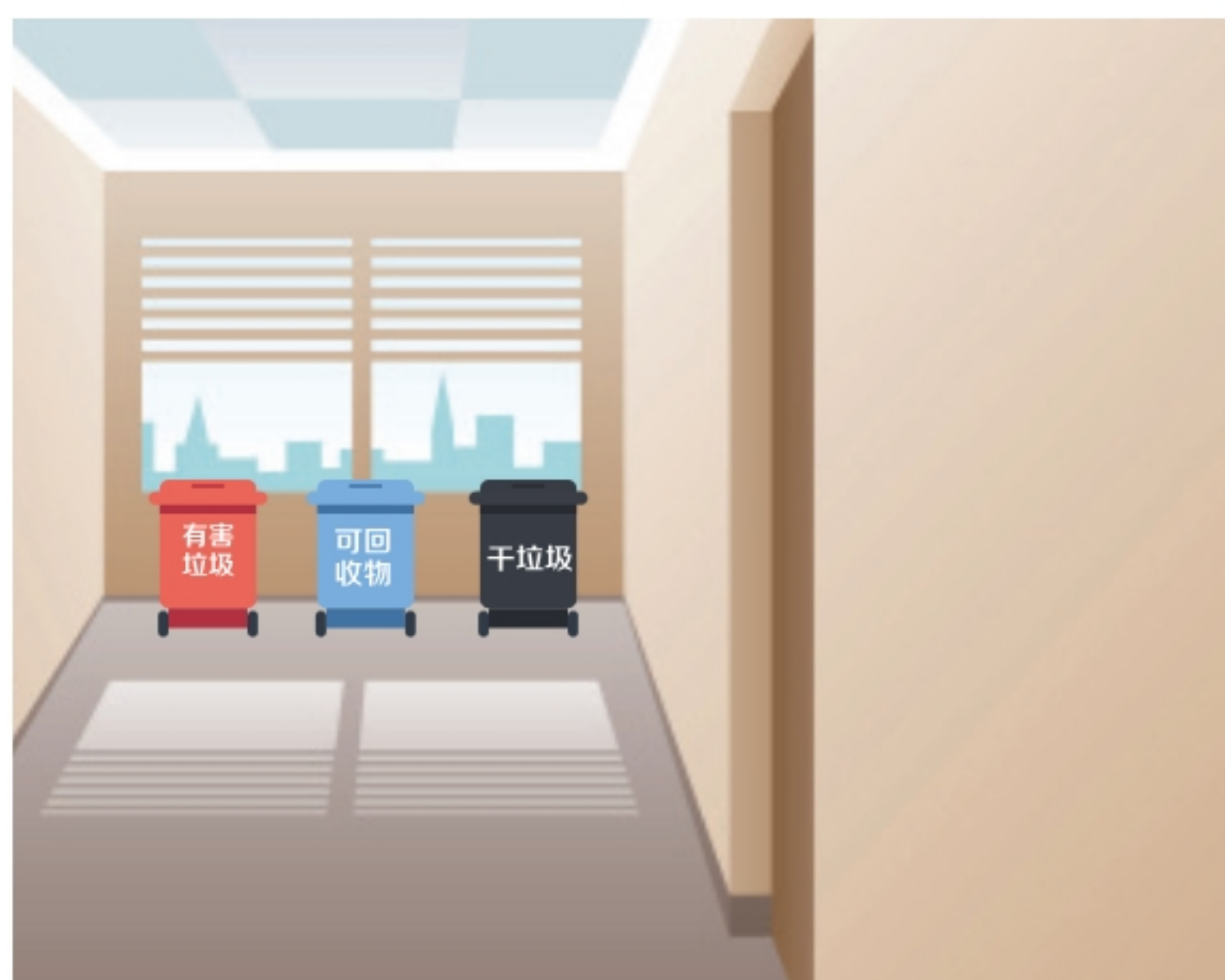
可在办公区域设置废纸类专用回收投放容器，其他可回收物可在公共区域集中设置投放点、收集容器。应按照方便原则在楼梯或电梯处的明显位置设置干垃圾收集容器。

公共区域（大堂、出入口等）

大堂、出入口等处应设置有害垃圾、可回收物、干垃圾投放容器。

食堂和集中就餐区

应设置湿垃圾（餐厨垃圾）、废弃油脂专用投放容器，以及干垃圾投放容器。



（大堂出入口）



（餐厅）

单位垃圾箱房

应设置有害垃圾、可回收物、湿垃圾（餐厨垃圾）和干垃圾投放容器，用于暂存单位产生的各类垃圾，而且箱房应该标识规范。

3. 公共场所

分类容器设置方法和要求

公共场所



公共场所设置可回收物、干垃圾两类收集容器。有大型活动、赛事时，可根据需要，在就餐场所增设湿垃圾收集容器，并细化可回收物分类容器。



道路



公园

公共场所可回收物投放要求

公共场所可回收物可细分为废塑料、废金属和废纸张等。





分类投放应尽量保持清洁干燥，避免污染，轻投轻放。塑料杯、饮料垃圾应清空内容物；立体包装物应压扁投放。

不应当在道路、广场等公共场所随意丢弃湿垃圾。如果产生，请将湿垃圾带至有湿垃圾投放容器的场所，按照规定进行分类投放。

生活垃圾分类收运要求



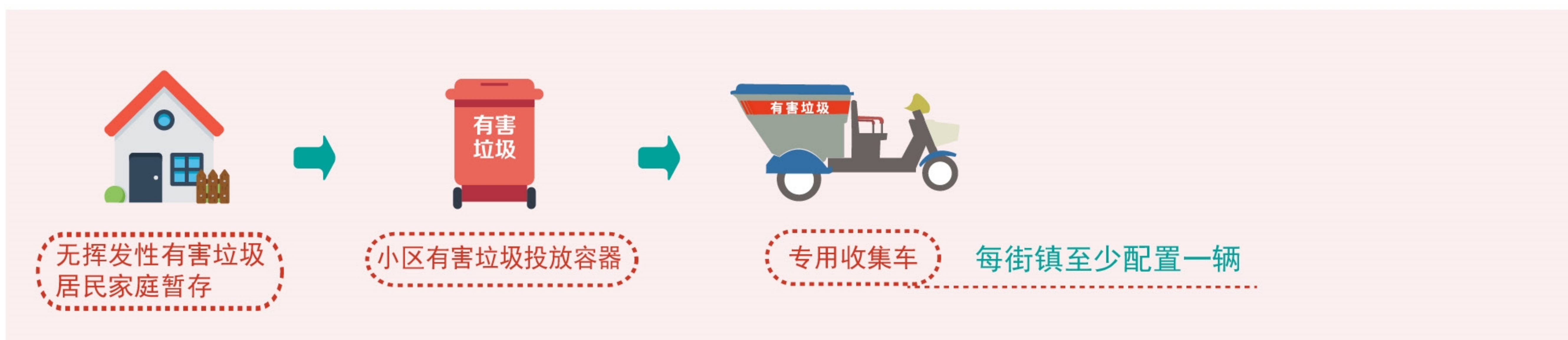
分类后的各类生活垃圾，必须实行分类收运。

有害垃圾	<p>居住小区产生的有害垃圾，可采用预约收运或定期收运方式，由环卫收运企业采用专用车辆进行分类收运；单位产生的有害垃圾应当交由本市环保部门规定的收运企业进行回收。</p>	 <p>有害垃圾清运车</p>
可回收物	<p>可采用预约或定期协议方式，由经本市商务部门备案的再生资源回收企业或环卫收运企业收运。 (注：采取定期收运的，每半个月至少清运一次。)</p>	 <p>可回收物清运车</p>
湿垃圾	<p>环卫收运企业采用密闭专用车辆收运，日产日清。</p>	 <p>湿垃圾清运车</p>
干垃圾	<p>环卫收运企业采用专用车辆收运，合理确定收运频率。</p>	 <p>干垃圾清运车</p>

- **环卫收运企业**需严格执行分类收运规范，通过公示收运时间、规范车型标识等举措，接受社会监督；
- 对未实行垃圾分类或分类不符合要求的单位，首次告知整改，再次整改后收运；**对多次违规拒不整改的，拒绝收运并移交执法部门处罚；**
- **生活垃圾分类投放管理责任人**，应切实履行责任区内生活垃圾分类驳运的义务，严格实行各类生活垃圾分类收集，坚决杜绝驳运环节混装混运。

上海市生活垃圾全程分类体系

有害垃圾



可回收物



湿垃圾

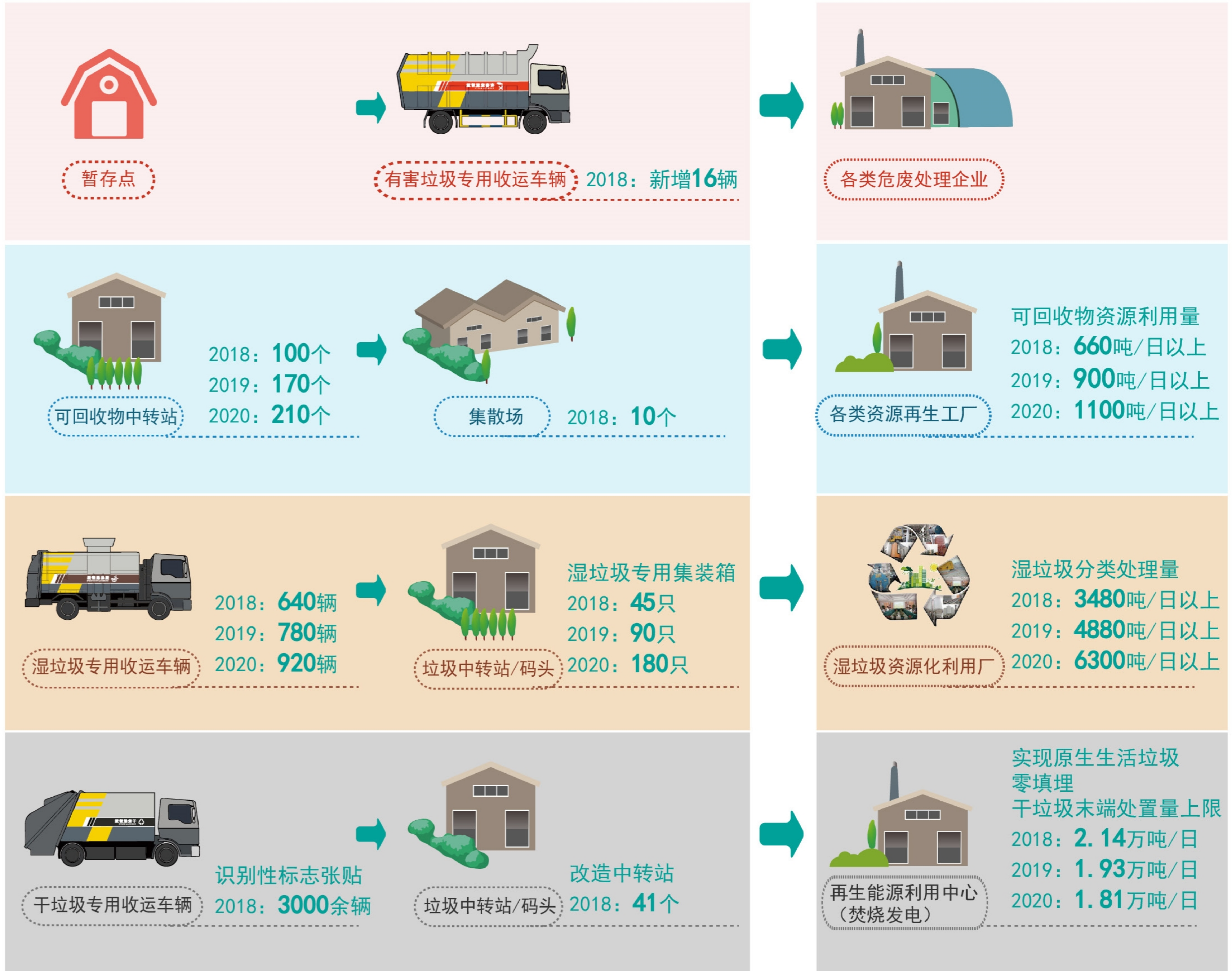


干垃圾



分类投放、分类收集

*注：蓝色字为2018~2020年达到的目标



分类运输

分类处理

三、答疑解惑



Q&A

Q: 上海生活垃圾为什么分为四类?

A: 四分类是当下最能匹配末端生活垃圾实际处理情况的标准，也是在向社会广泛征求意见后确定下来的。分出有害垃圾是为了杜绝环境污染；分出可回收物是为了最大程度地回收资源循环利用；干湿分类既是为了湿垃圾的有效利用，也是为了干垃圾更有效地焚烧。随着末端处置技术的不断提高，分类标准会逐步细化，在“四分类”的基础上出现更多的专项细分品种。

Q: 为什么一定要在源头做好垃圾分类，不能集中后统一分拣?

A: 2014年出台的《上海市促进生活垃圾分类减量办法》规定，任何单位和个人都应当履行生活垃圾分类减量的义务。如果前端不分类，集中后统一分拣，场地难以落实，特别是中心城区，会对周边环境造成很大的影响。同时，上海生活垃圾高含水率特性和压缩转运模式，也决定了不能集中进行规模化分拣。

Q: 垃圾四分类后，我需要在家里放几个垃圾桶?

A: 家庭常规需要两个垃圾桶，一个收集湿垃圾、一个收集干垃圾。无挥发性的有害垃圾应当暂存或直接投放到小区公共区域设置的有害垃圾收集容器；将可回收物集中存储后直接卖给废品回收人员，或者投放到小区公共区域设置的可回收物收集容器，也可以将可回收物交投到两网融合服务站点。

Q: 为什么湿垃圾要鼓励除袋投放?

A: 只有纯净的湿垃圾才能被有效地进行资源化利用。由于塑料袋不易被降解，即使使用市场上可降解塑料袋，因其降解条件和现阶段湿垃圾的处理技术并不吻合，所以，也不建议使用。在现阶段，不管使用哪种塑料袋，投放湿垃圾时都需除袋投放。

Q: 装修垃圾、大件垃圾怎么投放?

A: 居民不得将装修垃圾、大件垃圾（如沙发、床垫等）与生活垃圾混合投放，而应分别投放；同时，还应将装修垃圾按木质类、砖石混凝土类、油漆桶等分类装袋堆放，不能直接散放堆在地面。装修垃圾和大件垃圾，须统一堆放到小区的装修垃圾集中堆放处；小区集中堆放处的位置，可向小区物业咨询。

Q: 分类做好了，能避免混装混运吗?

A: 上海全面实行分类驳运收运，坚决杜绝驳运环节的混装混运，在两个环节采取双向监督措施，同时建立公众监督平台：建立分类投放管理责任人与收运作业单位的双向监督机制，对拒不配合源头分类驳运的物业企业依法予以处罚；对混装混运严重的生活垃圾环卫收运企业，实行市场退出。建立处理企业和收运企业的双向监督机制，对收运质量不合格的拒绝收运，对未分类处理的严肃查处。建立面向公众的混装混运举报平台，接受市民监督。

Q: 公共场所只有干垃圾和可回收物投放容器，产生果核、果皮怎么办?

A: 调查显示，道路、车站等公共场所产生的垃圾主要集中在干垃圾和可回收物。作为文明之都的上海，不鼓励市民在公众场所进食，比如在《上海市轨道交通乘客守则》中就有“不得在列车车厢内饮食”的要求。一旦在公共场所产生了湿垃圾，请携带至有湿垃圾投放容器的地方进行投放。

有关垃圾分类事宜，请联系我们



绿色上海



垃圾去哪儿了



上海绿色账户

上海市垃圾分类及市容管理监督电话：

12345 63166666 52901111

相关依据

国务院办公厅关于转发国家发展改革委住房城乡建设部《生活垃圾分类制度实施方案》的通知（国办发〔2017〕26号）

《上海市人民政府办公厅印发〈关于建立完善本市生活垃圾全程分类体系的实施方案〉的通知》（沪府办规〔2018〕8号）

《上海市促进生活垃圾分类减量办法》（2014年2月22日上海市人民政府令 第14号）

《市机管局等部门关于推进本市党政机关等公共机构生活垃圾分类工作的通知》（沪机管〔2017〕99号）

《关于印发〈上海市生活垃圾全程分类体系建设行动计划（2018-2020年）〉的通知》（沪分减联办〔2018〕5号）



上海市生活垃圾分类减量推进工作联席会议办公室



开展垃圾分类
共建美丽家园